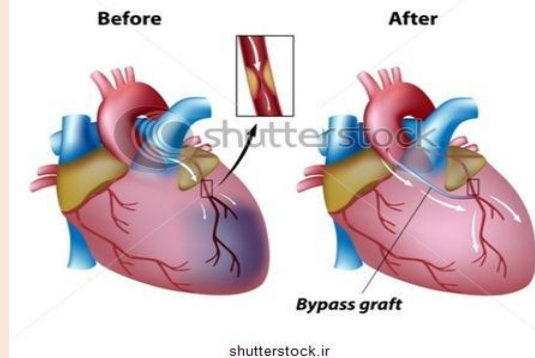


بنام خداوند جان و خرد
بیمارستان تخصصی و فوق تخصصی دنا
بخش آموزش به بیمار

جراحی بای پس عروق کرونی قلب

Coronary artery bypass surgery

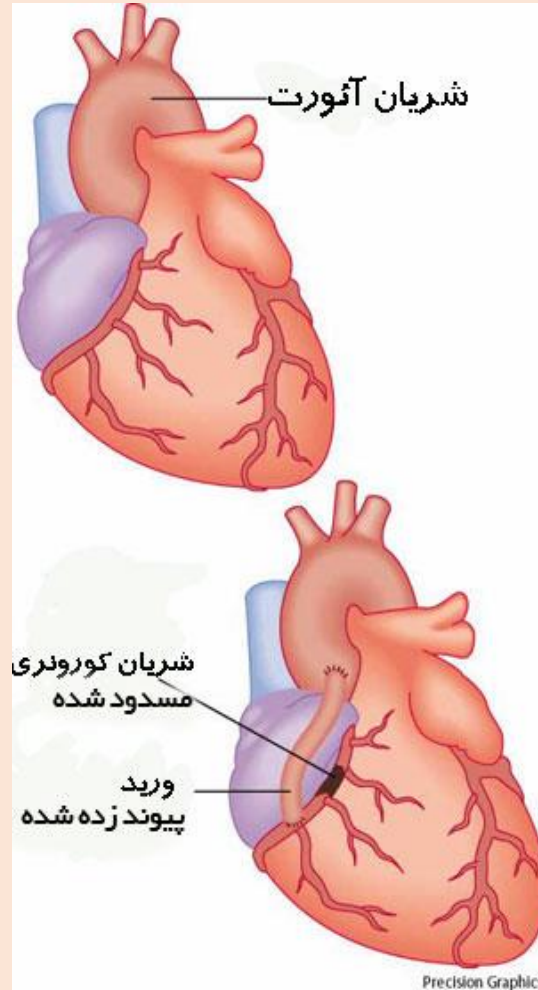


آدرس: شیراز، چهار راه ستارخان، کوی دنا،

بیمارستان دنا

تلفن: 36490411-17

فاکس: 36490433



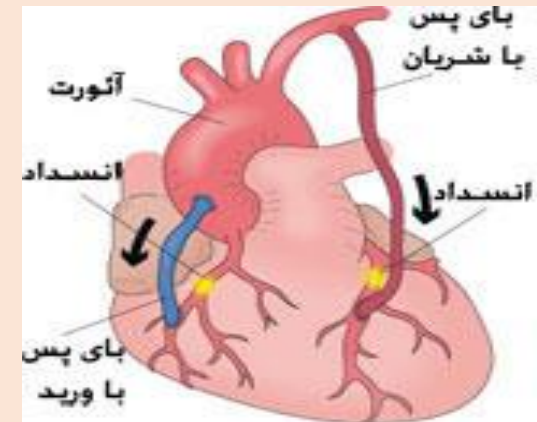
شناسنامه بروشور آموزشی

عنوان	جراحی بای پس عروق کرونری قلب
تهیه کننده	محدثه پرومند
سمت	کارشناس پرستاری
تایید کننده	دکتر احمدعلی امیرغفران
بازنگری	تابستان 1400
ناظر کیفی	دفتر آموزش به بیمار
تحت نظارت و مشاوره دفتر مدیریت کیفیت بیمارستان دنا	

منابع:

زندگی آسان پس از عمل جراحی قلب

نویسنده: گیتا نوحی مقدم



جراحی بای پس سرخرگ کرونری چیست ؟

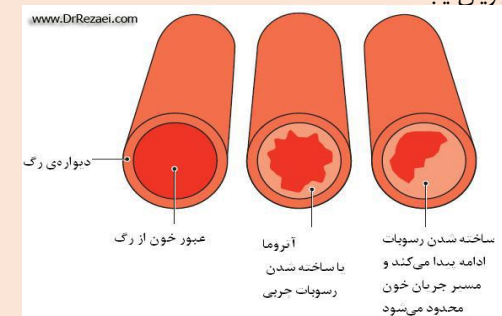
جراحی بای پس سرخرگ کرونری یک نوع عمل جراحی قلب می باشد . در این روش از رگ های خونی جهت میانبر زدن یا به اصطلاح (بای پس) سرخرگ کرونری قلبی که دچار تنگی و گرفتگی است استفاده می شود . در شرایط جدید، جریان خون از رگ های خونی جدید به جای رگهای اصلی قلب که دچار تنگی بوده اند، صورت می گیرد .

سرخرگ های قلبی چگونه دچار تنگی می شوند ؟

در طول زمان چربی ها ، کلسترول و سایر مواد ممکن است در دیواره سرخرگ ها رسوب کرده و پلاک تشکیل شود . زمانی که پلاک کنده می شد و پس از آن لخته خون ایجاد می گردد، جریان خون به قلب شما مسدود شده و ممکن است منجر به احساس ناراحتی در قفسه سینه گردد، که تحت عنوان آنژین صدری نامیده شده و این عامل ممکن است سبب حمله قلبی گردد.

این عمل جراحی چگونه صورت می گیرد ؟

- ممکن است پزشک شما رگ لازم برای پیوند را از پا ، بازو و یا قفسه سینه بردارد.
- یک سر آن به آنورت (سرخرگ بزرگی که از قلب می آید) وصل شده و سر دیگر به سرخرگ کرونری در زیر محل تنگی متصل می شود .
- پس از این عمل ، خون می تواند از مسیر جدید به قلب جریان یابد.

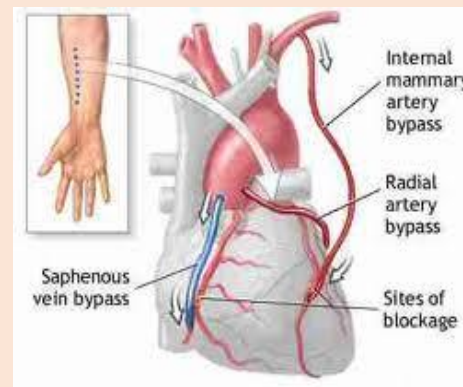


جراحی از نظر شما چگونه خواهد بود ؟

- شما در طول عمل خواب خواهید بود که بین 3 تا 6 ساعت به طول می انجامد .
- پس از جراحی برای چند روز شما به بخش مراقبت های ویژه (ICU) منتقل می شوید.
- در بخش آی سی یو (ICU) خانواده شما به مدت کوتاهی می توانند شما را ملاقات کنند.

پس از جراحی چگونه است ؟

- شما در آی سی یو (ICU) بیدار می شوید و ممکن است در ابتدا کمی احساس بهم ریختگی کنید.
- آی سی یو (ICU) شلوغ است و چراغ ها همواره روشن هستند . ممکن است آگاهی شما نسبت به زمان ، غیر طبیعی باشد.
- جهت کمک به تنفس شما ، لوله ای در دهان و گلوی شما قرار داده می شود که سبب ناراحتی شما می شود و با وجود آن نمی توانید صحبت کنید ، اما پرستاران جهت ارتباط برقرار کردن به شما کمک می کنند .
- لوله تنفسی تا زمانی که قدر شوید دوباره تنفس نمایید، در محل خود باقی می ماند (چند ساعت)
- ممکن است لوله ها و سیم های زیادی به شما متصل باشند.



زمانی که شما آی سی یو (ICU) را ترک می کنید ، چه اتفاقی رخ می دهد؟

- شما به اتاق های خصوصی بخش ویژه 2 بیمارستان منتقل می شوید .
 - احساس درد می کنید .
 - ممکن است شما تعریق شبانه داشته باشید .
 - داروهای لازم طبق دستور پزشک به شما داده می شود.
 - شما باید عمیقاً نفس بکشید و سرفه موثر داشته باشید تا مایعات از ریه شما پاک شوند .
 - شما با صلاحدید پزشک شروع یه حرکت و قدم زدن در بخش می کنید .
 - شما به تدریج می توانید با تأیید پزشک تغذیه معمولی داشته باشید و هر روز بهبودی بیشتری خواهید یافت .
- برای پیشگیری از بیماری های قلبی عروقی و نیز جلوگیری از پیشرفت این بیماری ها :**
- 1) سیگار نکشید و از افراد سیگاری دوری نمایید.
 - 2) در صورت بالا بودن فشار خونتان ، آن را درمان نمایید.
 - 3) از رژیم سالم غذایی حاوی مقادیر پایین چربی اشباع ، چربی ترانس ، کلسترول و نمک استفاده کنید .
 - 4) دست کم روزانه 30 دقیقه در بیشتر یا تمامی روزهای هفته ورزش نمایید. (سالمندان و بیماران قلبی پس از مشورت با پزشک معالج برای تعیین نوع و سطح ورزش)
 - 5) وزن خود را در سطح سالمی حفظ کنید.
 - 6) پزشک خود را به شکل منظم ملاقات نمایید.
 - 7) داروهای خود را درست مطابق دستور پزشک مصرف نمایید.
 - 8) اگر مبتلا به دیابت (بیماری قند خون) هستید ، قند خون خود را کنترل کنید ، سیگار را ترک نموده، غذاهای سالم مصرف نمایید ، ورزش کنید و علایم هشدار دهنده حمله قلبی را بیاموزید .

